



ІНФОРМАЦІЙНИЙ БЮЛЕТЕНЬ «Грип та ГРВІ в Україні»

за 02 тиждень
(06 – 12.01.2020)

Дата випуску:

14.01.2020

www.phc.org.ua

fb.com/phc.org.ua



ЦЕНТР
ГРОМАДСЬКОГО
ЗДОРОВ'Я

Резюме за 02 тиждень по Україні

- інтенсивний показник захворюваності на грип та ГРВІ по Україні становить 275,3 на 100 тисяч населення, що на 42,3 % менше рівня епідемічного порогу;
- зареєстровано 9 пацієнтів, клінічний стан яких підлягав визначенню випадку грипоподібного захворювання (далі – ГПЗ), показник 23,9 на 100 тисяч населення, та 17 випадків тяжкої гострої респіраторної інфекції (далі – ТГРІ);
- зафіксовано широке географічне поширення грипу;
- зареєстровано два летальних випадки, що підтверджено методом ПЛР;
- за тиждень проти грипу щеплено 1 363 осіб.

Резюме з початку сезону по Україні

- інтенсивний показник захворюваності на 14,1 % менше аналогічного періоду минулого сезону;
- з 30 вересня 2019 року до 12 січня 2020 року перехворіло 5,8 % населення країни;
- госпіталізовано 61 842 особи, із них 79,3 % – діти віком до 17 років;
- зареєстровано 147 випадків пацієнтів із ГПЗ, серед них методом полімеразної ланцюгової реакції (далі – ПЛР) обстежено 96 осіб, отримано 7 позитивних результатів на грип (**визначено віруси грипу типів А(Н1)pdm09 – 4 та В – 3**), та 361 випадок серед пацієнтів із ТГРІ, із них методом ПЛР обстежено 217 осіб, отримано 31 позитивний результат на грип (**визначено віруси грипу типів А(Н1)pdm09 – 23, А(Н3) – 8 та В – 3**);
- всього з 40 тижня 2019 року до 02 тижня 2020 року зареєстровано п'ять летальних випадків, що підтверджено методом ПЛР;
- з початку епідемічного сезону проти грипу вакциновано 230 477 осіб.

Захворюваність на грип та ГРВІ в сусідніх країнах (за 01 тиждень 2019 року)

За даними спільного бюлетеню Всесвітньої організації охорони здоров'я та Європейського Центру по контролю за хворобами (<http://flunewseurope.org>) в Польщі, Угорщині та Румунії зафіксовано інтенсивність грипу, що не перевищує базовий рівень. В Словаччині та Росії інтенсивність грипу низька.

В Росії, Угорщині та Румунії відзначалося спорадичне географічне поширення грипу, а в Польщі – регіональне. Словаччина звітувала про відсутність географічного поширення грипу.

На звітному тижні інформацію щодо інтенсивності та географічного поширення грипу не надали Білорусь та Молдова (малюнок 1).

Карта географічного поширення грипу в країнах Європейського Регіону

- відсутня інформація
- відсутнє поширення
- спорадичне
- регіональне

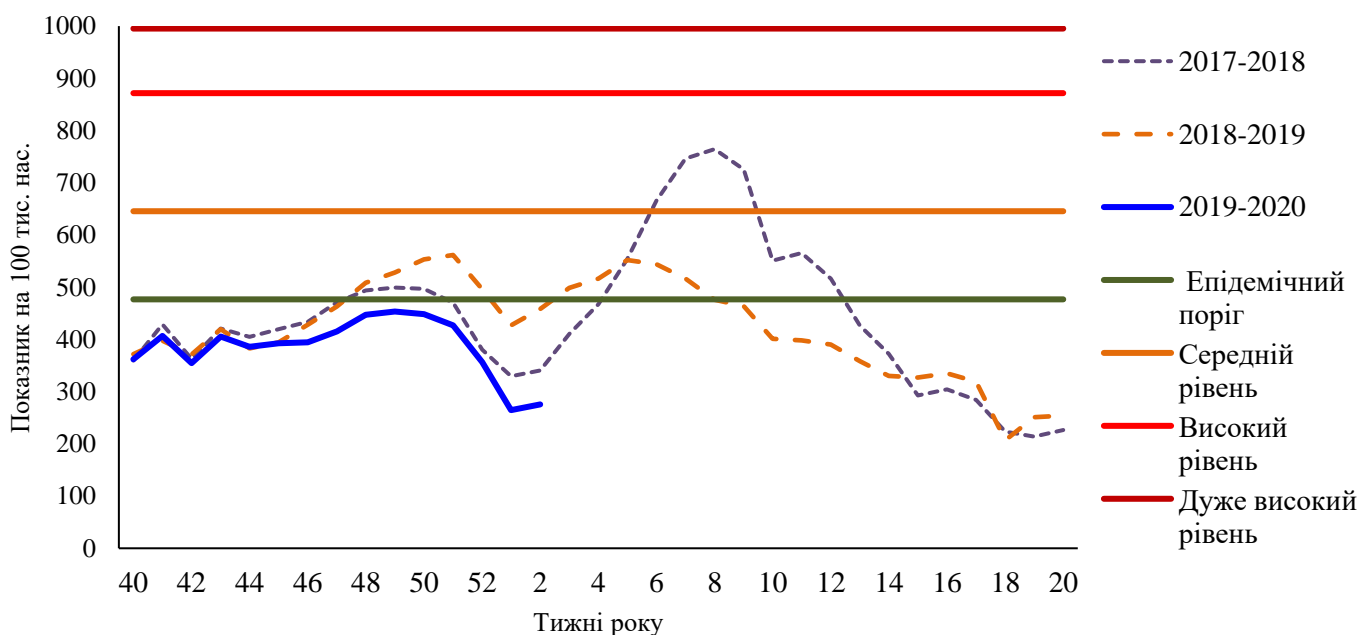


Мал.1. Адаптовано на основі карти географічного поширення грипу в країнах Європейського Регіону (<http://flunewseurope.org>) за 01 тиждень 2020 року

Аналіз даних рутинного епідеміологічного нагляду

Рутинний епідеміологічний нагляд за ГРВІ здійснюється серед усіх закладів охорони здоров'я України.

На звітному тижні на ГРВІ захворіло 105 260 осіб, із них 61,5 % діти віком до 17 років. Інтенсивний показник захворюваності становить 275,3 на 100 тисяч населення, що на 42,3 % менше епідемічного порогу по Україні (малюнок 2).



Мал.2. Інтенсивні показники та рівні епідемічної активності захворюваності на грип та ГРВІ по Україні

В усіх регіонах України активність грипу та ГРВІ знаходилась на неепідемічних рівнях. На малюнку 3 показаний розподіл інтенсивних показників захворюваності на грип та ГРВІ серед регіонів України.

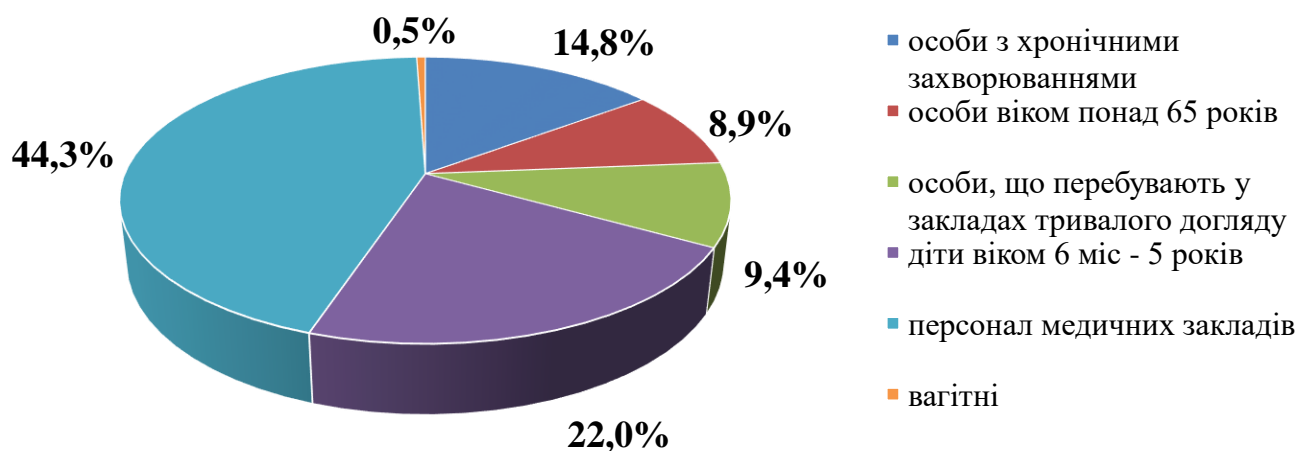


Мал.3. Розподіл рівнів епідемічної активності захворюваності на грип та ГРВІ по регіонах (Україна, 02 тиждень 2020)

Госпіталізовано 4,1 % від загальної кількості захворілих. Найбільше госпіталізованих серед дітей віком 0 – 4 роки, найменше – серед осіб віком 65 років і старше.

На звітному тижні зареєстровано два летальних випадки, що підтверджено методом ПЛР; в обох випадках визначені фрагменти РНК вірусів грипу типу А(Н1)рdm09.

З початку епідемічного сезону проти грипу вакциновано 230 477 осіб, в тому числі 106 620 осіб з груп медичного та епідемічного ризиків (малюнок 4).



Мал.4. Питома вага щеплень проти грипу серед груп ризику, 02 тиждень 2020

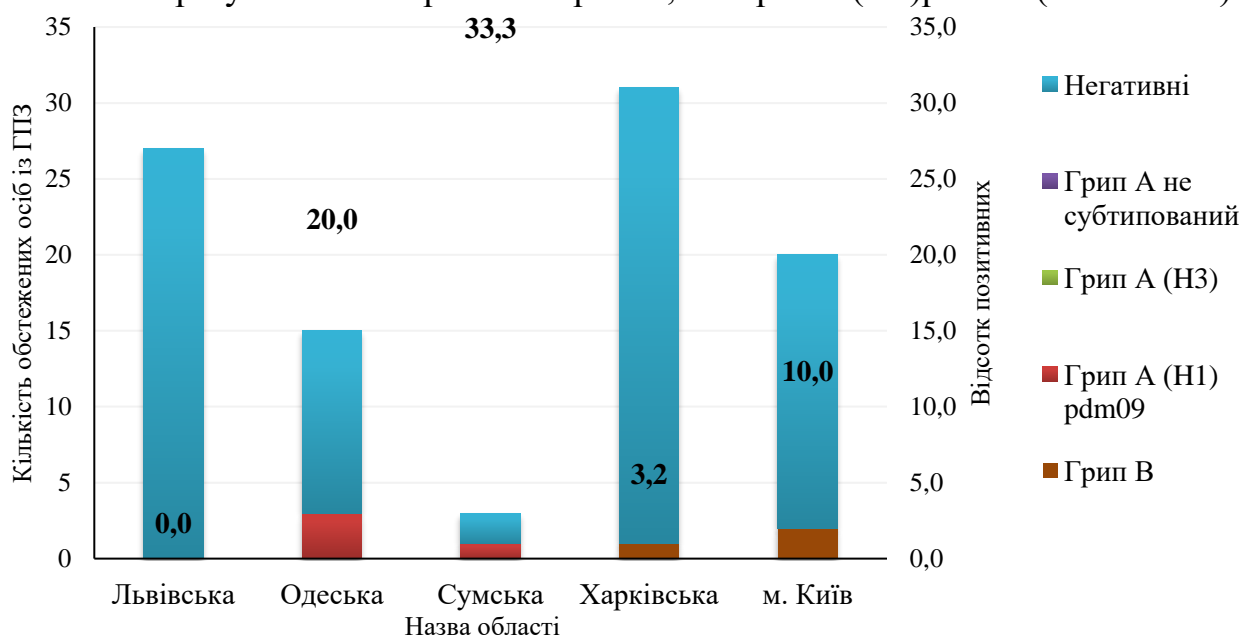
Аналіз даних дозорного епідеміологічного нагляду

Дозорний епідеміологічний нагляд за грипом та ГРВІ (далі –ДЕН) здійснюється у 6 областях України згідно географічного розподілу (північ – м. Київ, схід – мм. Суми та Харків, південь – м. Одеса, захід – м. Львів, центр – м. Кропивницький).

ДЕН забезпечують 7 закладів первинної медико-санітарної допомоги (далі – ПМСД) та 11 стаціонарних закладів охорони здоров'я (далі – дозорні лікарні).

У **закладах ПМСД** протягом 02 тижня 2020 року зареєстровано 9 пацієнтів, клінічний стан яких підлягав визначенню випадку ГПЗ, показник 23,9 на 100 тисяч населення; у 4 пацієнтів із ГПЗ було відібрано зразки матеріалів для обстеження методом ПЛР. За результатами досліджень в Одеській області визначено 1 вірус грипу **A(H1)pdm09**, а в Харківській – 1 вірус грипу **типу В**.

З початку епідемічного сезону лабораторно обстежено 96 осіб, отримано 7 позитивних результатів на грип: 3 – грип В, 4 – грип A(H1)pdm09 (малюнок 5).



Мал.5. Результати обстеження осіб із ГПЗ та відсоток отриманих позитивних результатів на грип з початку епідемічного сезону 2019-2020

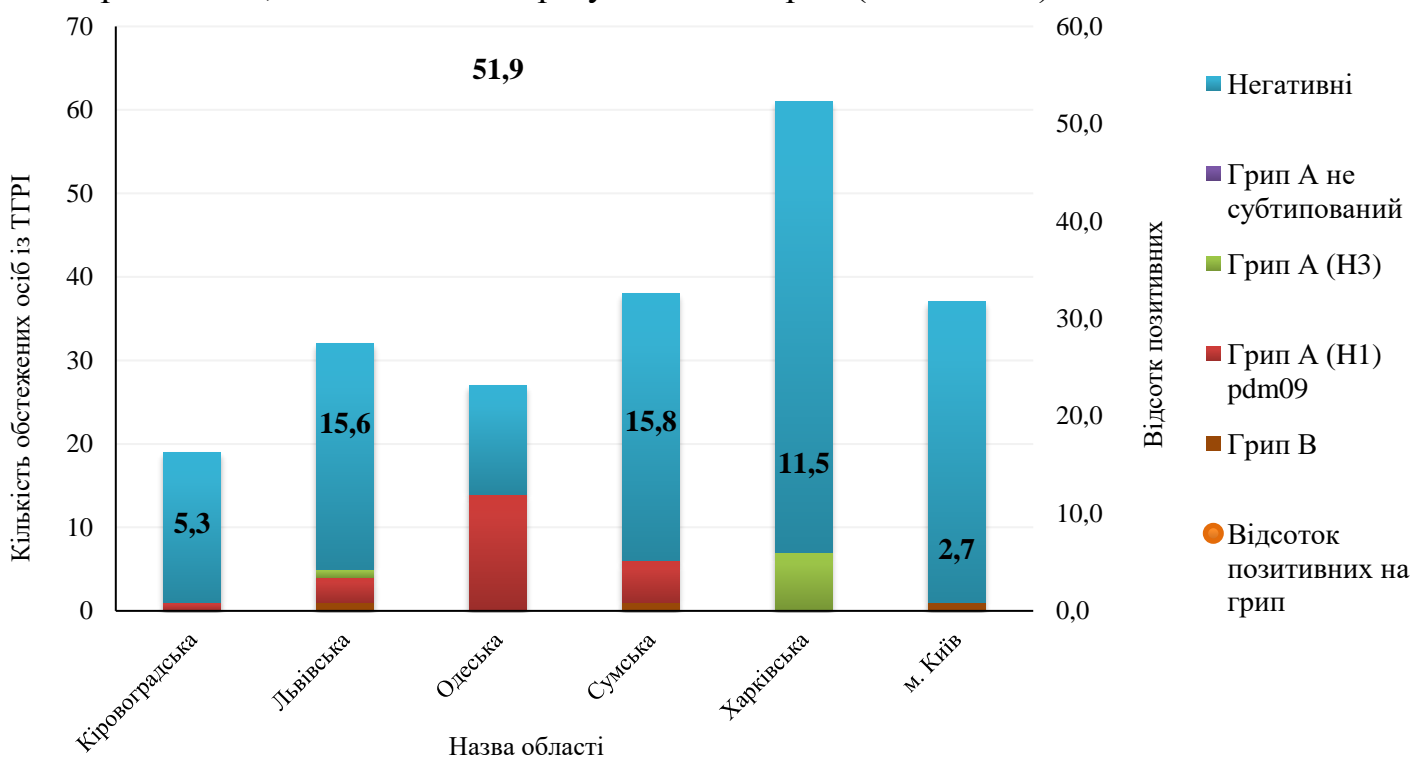
Протягом звітного тижня у **дозорних лікарнях** зареєстровано 17 випадків ТГРІ, що становить 2,3 % від кількості госпіталізованих від усіх причин, у всіх пацієнтів було відібрано зразки матеріалів для обстеження методом ПЛР. В Львівській області в 1 зразку визначено вірус грипу типу A(H1)pdm09 та в другому – В; в Одеській в 3 зразках визначено віруси грипу типу A(H1)pdm09; в Сумській – у 1 зразку вірус грипу типу A(H1)pdm09 (таблиця 1).

Показники	ГПЗ поточний тиждень	ГПЗ з початку сезону	ТГРІ поточний тиждень	ТГРІ з початку сезону
Кількість досліджених зразків матеріалу	4	96	17	217
Відсоток позитивних зразків	50,0 %	8,3%	35,3%	18,9%
Кількість вірусів грипу, із них:	2	7	6	34
А	1	4	5	31
A(H1)pdm09	1	4	5	23
A(H3)	0	0	0	8
А не субтиповані	0	0	0	0
В	1	3	1	3

Інші віруси респіраторної групи інфекцій, із них:	0	1	0	7
Парагрип	0	0	0	5
Аденовірус	0	1	0	0
РС-віруси	0	0	0	1
Риновіруси	0	0	0	1
Коронавірус	0	0	0	0
Метапневмовірус	0	0	0	0
Бокавірус	0	0	0	0

Таблиця 1. Результати досліджень зразків матеріалів із дозорних джерел за 02 тиждень 2020 року та з початку сезону

З початку епідемічного сезону лабораторно обстежено 217 осіб із ТГРІ, отримано 18,9 % позитивних результатів на грип (малюнок 6).



Мал.6. Результати обстеження осіб із ТГРІ та відсоток отриманих позитивних результатів на грип із початку епідемічного сезону 2019-2020