



# ІНФОРМАЦІЙНИЙ БЮЛЕТЕНЬ «Грип та ГРВІ в Україні»



**за 49 тиждень**  
(02 – 08.12.2019)

Дата випуску:  
10.12.2019

[www.phc.org.ua](http://www.phc.org.ua)  
[fb.com/phc.org.ua](https://fb.com/phc.org.ua)



ЦЕНТР  
ГРОМАДСЬКОГО  
ЗДОРОВ'Я

## Резюме за 49 тиждень по Україні

- інтенсивний показник захворюваності на грип та ГРВІ становить 453,4 на 100 тисяч населення, що на 4,9 % менше рівня епідемічного порогу по Україні;
- зареєстровано 24 випадки серед пацієнтів, клінічний стан яких підлягає визначенню випадку грипоподібного захворювання (далі – ГПЗ), інтенсивний показник склав 63,6 на 100 тисяч населення, та 19 випадків тяжкої гострої респіраторної інфекції (далі –ТГРІ);
- зафіксовано спорадичне географічне поширення грипу;
- за тиждень щеплено проти грипу 14 590 осіб.

## Резюме з початку сезону по Україні

- інтенсивний показник захворюваності на 5,8 % менше аналогічного періоду минулого сезону;
- з 31 вересня до 08 грудня 2019 року перехворіло 4,0 % населення країни;
- госпіталізовано 40 010 осіб, із них 79,8 % діти віком до 17 років;
- зареєстровано 100 випадків пацієнтів із ГПЗ, серед них методом полімеразної ланцюгової реакції (далі – ПЛР) обстежено 66 осіб, отримано 3 позитивні результати на грип, **2 - грип В, 1 - грип А (H1)pdm09**, та 259 випадків пацієнтів із ТГРІ, серед них методом ПЛР обстежено 137 осіб, отримано 9 позитивних результатів на грип, **8 вірусів грипу типу А(Н3) та 1 – грипу В**;
- летальних випадків не зареєстровано;
- з початку епідемічного сезону проти грипу вакцинована 208 551 особа.

## Захворюваність на грип та ГРВІ в сусідніх країнах (за 48 тиждень 2019 року)

За даними спільного бюлетеню Всесвітньої організації охорони здоров'я та Європейського Центру по контролю за хворобами (<http://flunewseurope.org>) в Польщі, Словаччині, Угорщині, Румунії, Молдові та Росії інтенсивність грипу знаходилася на міжсезонному рівні.

Про відсутність географічного поширення грипу звітувала Румунія. В Польщі, Словаччині, Угорщині та Росії відзначалося спорадичне розповсюдження випадків захворювань на грип. Локальні спалахи захворювань на грип зареєстровані в Молдові.

На звітному тижні інформацію щодо реєстрації випадків захворюваності на грип не надала Білорусь (малюнок 1).

За зведеними даними від 21 держави, які беруть участь в програмі моніторингу надлишкової смертності EuroMOMO, рівень сумарної надлишкової смертності знаходиться на рівні, що очікуваний для даної пори року.

Карта географічного поширення грипу в країнах Європейського Регіону

- дані відсутні
- поширення відсутнє
- спорадичне поширення
- регіональне поширення

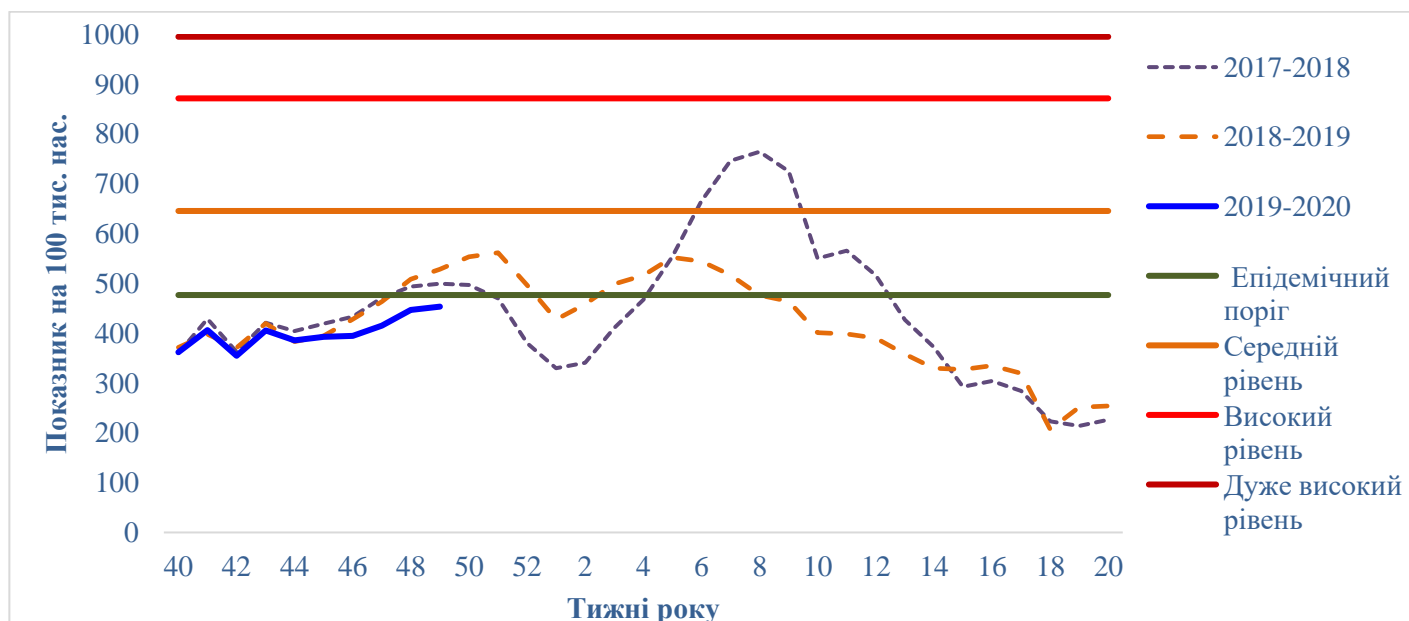


Мал.1. Адаптовано на основі карти географічного поширення грипу в країнах Європейського Регіону (<http://flunewseurope.org>) за 48 тиждень 2019 року

### Аналіз даних рутинного епідеміологічного нагляду

Рутинний епідеміологічний нагляд за ГРВІ здійснюється серед усіх закладів охорони здоров'я України.

На звітному тижні на ГРВІ захворіло 173 365 осіб, із них 69,3 % діти віком до 17 років. Інтенсивний показник захворюваності становить 453,4 на 100 тисяч населення, що на 4,9 % менше епідемічного порогу по Україні (малюнок 2).



Мал.2. Інтенсивні показники та рівні епідемічної активності захворюваності на грип та ГРВІ по Україні

У більшості регіонів України активність грипу та ГРВІ знаходилась на неепідемічних рівнях, за винятком Вінницької, Донецької та Чернівецької областей, де зареєстрована низька епідемічна активність грипу та ГРВІ. На малюнку 2 показаний розподіл рівнів епідемічної активності захворюваності на грип та ГРВІ серед регіонів України.

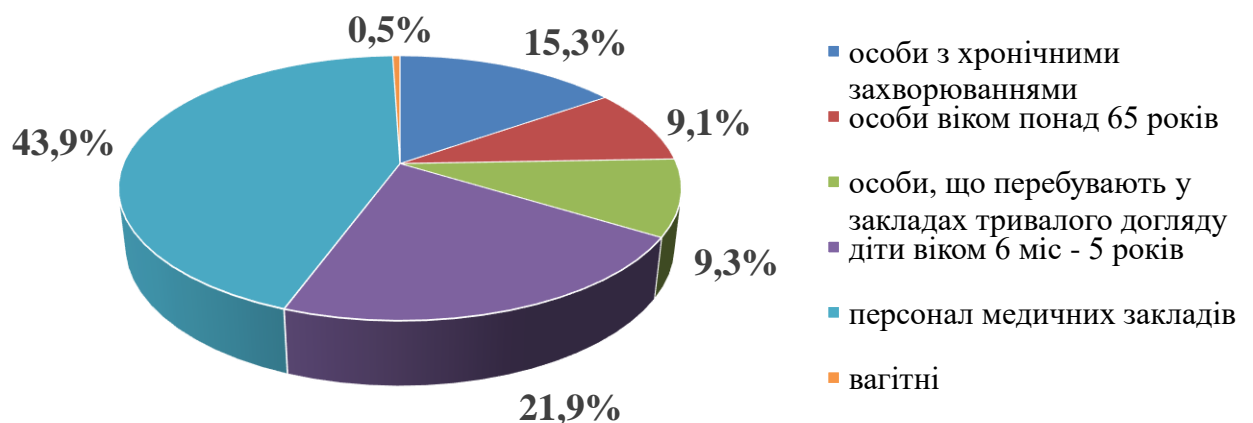


Мал.3. Розподіл рівнів епідемічної активності захворюваності на грип та ГРВІ по регіонах (Україна, 49 тиждень 2019)

Госпіталізовано 2,5 % від загальної кількості захворілих. Найбільше госпіталізованих серед дітей віком 0 – 4 роки, найменше – серед осіб віком 65 років і старше.

Летальних випадків не зареєстровано.

З початку епідемічного сезону проти грипу вакцинована 208 551 особа, в тому числі 95 815 осіб з груп медичного та епідемічного ризиків (малюнок 3).



Мал.3. Питома вага щеплень проти грипу серед груп ризику, 49 тиждень 2019

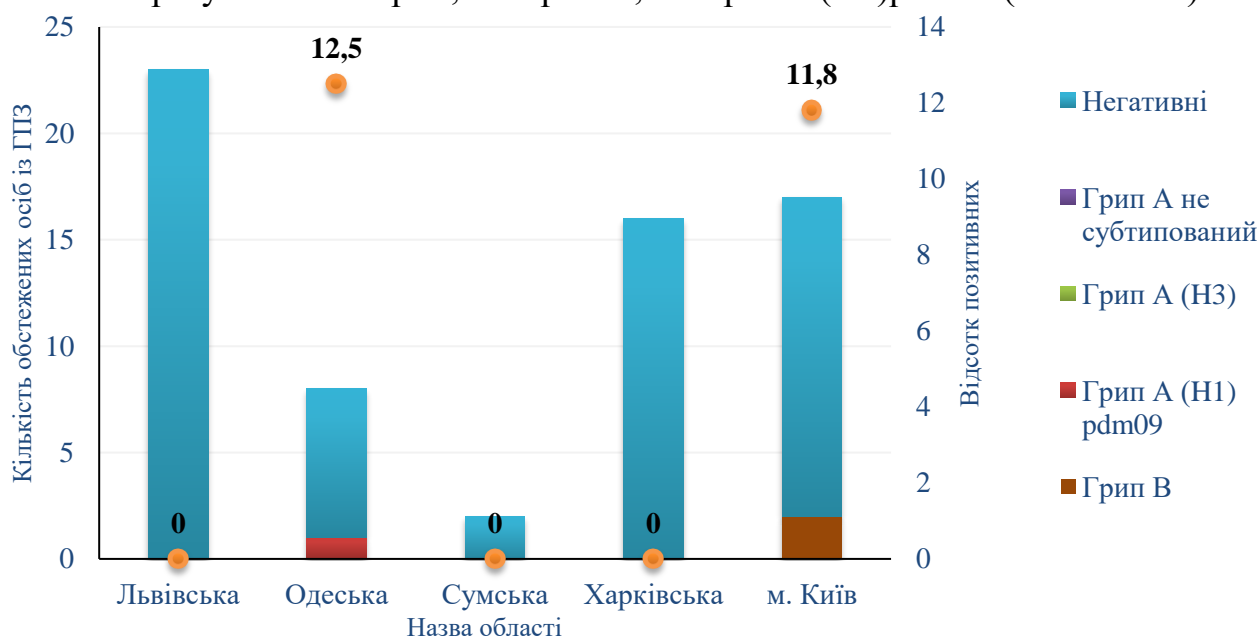
## Аналіз даних дозорного епідеміологічного нагляду

Дозорний епідеміологічний нагляд за грипом та ГРВІ (далі – ДЕН) здійснюється у 6 областях України згідно географічного розподілу (північ – м. Київ, схід – мм. Суми та Харків, південь – м. Одеса, захід – м. Львів, центр – м. Кропивницький).

ДЕН забезпечують 7 закладів первинної медико-санітарної допомоги (далі – ПМСД) та 11 стаціонарних закладів охорони здоров'я (далі – дозорні лікарні).

У **закладах ПМСД** протягом 49 тижня 2019 року зареєстровано 24 пацієнти, клінічний стан яких підлягав визначенню випадку ГПЗ, показник 63,6 на 100 тисяч населення, у 15 пацієнтів із ГПЗ було відібрано матеріал для обстеження методом ПЛР, отримано 2 позитивні результати на грип, **1 грип А(Н1)рdm09** у Одеській області та **1 грип В** у м. Києві.

З початку епідемічного сезону лабораторно обстежено 66 осіб, отримано 3 позитивні результати на грип, 2 – грип В, 1 – грип А(Н1)рdm09 (малюнок 4).



Мал.4. Результати обстеження осіб із ГПЗ та відсоток отриманих позитивних результатів на грип з початку епідемічного сезону 2019-2020

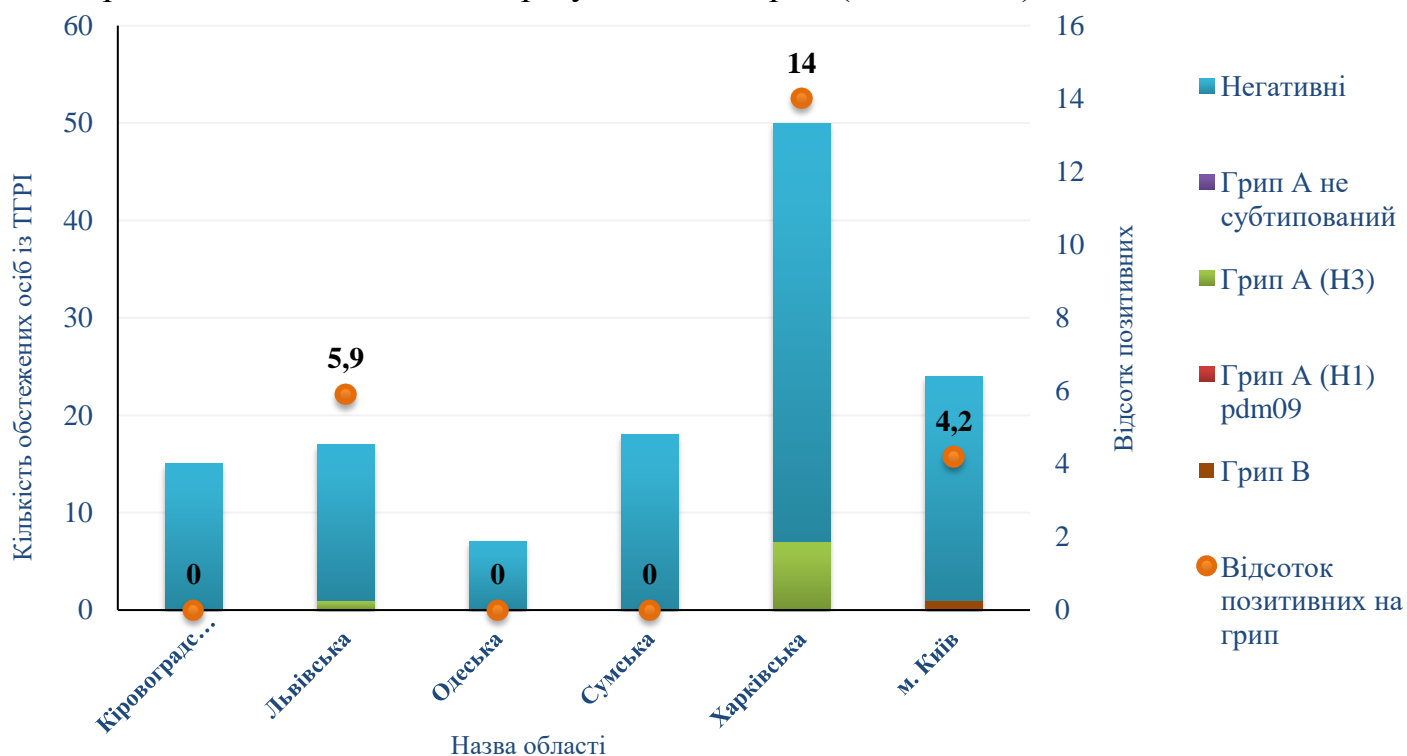
Протягом звітного тижня у **дозорних лікарнях** зареєстровано 19 випадків ТГРІ, що становить 2,4 % від кількості госпіталізованих із усіх причин, в тому числі у 15 осіб було відібрано матеріал для обстеження методом ПЛР, позитивних результатів не отримано (таблиця 1).

Показники	ГПЗ поточний тиждень	ГПЗ з початку сезону	ТГРІ поточний тиждень	ТГРІ з початку сезону
Кількість досліджених зразків матеріалу	15	66	15	137
Відсоток позитивних зразків	13,3 %	6,1 %	0 %	11,7 %
<b>Кількість вірусів грипу, із них:</b>	<b>2</b>	<b>3</b>	<b>0</b>	<b>9</b>
<b>А</b>	<b>1</b>	<b>1</b>	<b>0</b>	<b>8</b>
А(Н1)рdm09	1	1	0	0
А(Н3)	0	0	0	8
А не субтиповані	0	0	0	0
<b>В</b>	<b>1</b>	<b>2</b>	<b>0</b>	<b>1</b>

Інші віруси респіраторної групи інфекцій, із них:	0	1	0	7
Парагрип	0	0	0	5
Аденовірус	0	1	0	0
РС-віруси	0	0	0	1
Риновіруси	0	0	0	1
Коронавірус	0	0	0	0
Метапневмовірус	0	0	0	0
Бокавірус	0	0	0	0

Таблиця 1. Результати досліджень зразків матеріалів із дозорних джерел за 49 тиждень 2019 року та з початку сезону

З початку епідемічного сезону лабораторно обстежено 137 осіб із ТГРІ, отримано 6,6 % позитивних результатів на грип (малюнок 5).



Мал.5. Результати обстеження осіб із ТГРІ та відсоток отриманих позитивних результатів на грип з початку епідемічного сезону 2019-2020